

U.C. 21109
Sistemas e Serviços Web

22 de junho de 2016

INSTRUÇÕES

1. Esta prova é constituída por 2 Partes. Na **Parte I** tem 6 perguntas de igual cotação (de vários tipos, escolha múltipla, verdadeira-falsa, ...), valendo cada pergunta 1 valor. Na **Parte II** tem duas perguntas de desenvolvimento de 3 valores cada uma.

PARTE I (esclarecimentos adicionais)

2. Cada pergunta tem várias opções de resposta (A, B, C, D, ...) que o aluno deve selecionar de acordo com o que lhe é pedido. A resposta só é considerada certa quando são assinaladas corretamente todas as opções adequadas (e mais nenhuma) na grelha de respostas. Se isso não acontecer a resposta é considerada errada.
3. As respostas são cotadas da seguinte forma:
- Resposta certa: cotação total.
 - Ausência de resposta: zero valores.
 - Resposta errada: é cotada com -0,25 valores (*menos* 0,25 valores).
4. Utilize para responder a GRELHA DE RESPOSTAS que se encontra a seguir a estas instruções.

GRELHA DE RESPOSTAS

Questões Alternativas	1	2	3	4	5	6	7	8
A								
B								
C								
D								
E								

Se se enganar anule preenchendo a quadrícula a negro e assinale outra resposta.

Nome:

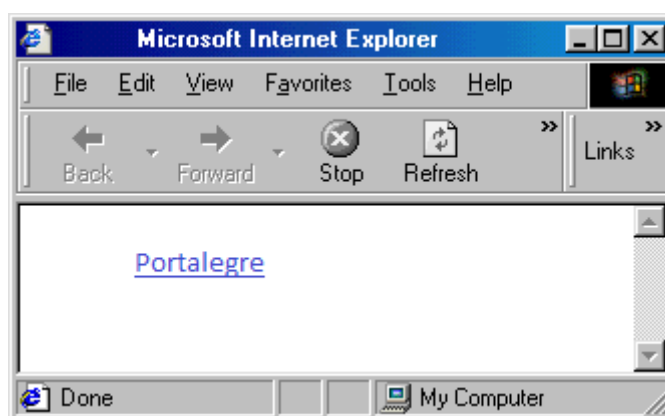
Nº de Estudante: B. I. nº

Turma: Assinatura do Vigilante:

PARTE I (6 valores)

Leia atentamente as questões e as opções de resposta. Assinale com um X a ou as respostas corretas e depois transfira-as com a máxima atenção para a **grelha de respostas** apresentada na página anterior.

1. Assinale a opção com a linha de instruções em HTML que origina o conteúdo da janela abaixo:



(Figura 1 - Nota: devido a condicionalismos de reprodução do exame só verá esta página a preto e branco, mas deve assumir que todo o texto escrito na janela aparece em azul, como estava no original)

- A. `Portalegre.html`
 - B. `<i> Portalegre.jpg</i>`
 - C. `<u> Portalegre </u><!-- texto.html -->`
 - D. `blue`
 - E. ` Portalegre.jpg`
2. Relativamente às **tabelas** indique a afirmação falsa:
- A. Podemos criar tabelas dentro de tabelas
 - B. Com o parâmetro *rowspan* podemos definir uma fusão de células numa coluna.
 - C. Escondem-se as linhas da tabela com a instrução `<table border = "1">`
 - D. As marcas `<th>` e `</th>` definem o cabeçalho das colunas da tabela
3. Indique qual das seguintes afirmações é verdadeira.
Nas **folhas de estilo** externas a formatação é definida
- A. Na linha do elemento HTML a formatar.
 - B. No corpo do documento
 - C. Num ficheiro alojado num servidor diferente daquele onde está a página HTML
 - D. A cada propriedade deve ser atribuído um valor.

Nome:

Nº de Estudante: B. I. nº

Turma: Assinatura do Vigilante:

4. Relativamente aos **seletores** e **classes**, das folhas de estilo, indique a afirmação falsa:

- A. Um seletor de ID permite identificar um elemento e atribuir-lhe um estilo.
- B. Um seletor de classe permite identificar um conjunto de ocorrências de um elemento e atribuir-lhes um estilo comum
- C. Os nomes das classes podem utilizar qualquer carácter e podem começar com um dígito
- D. Uma classe pode ser genérica ou aplicar-se exclusivamente a um tipo de elementos

5. Relativamente aos eventos em Javascript, indique a afirmação falsa:

- A. A manipulação de eventos pode ser usada para interagir com o sistema
- B. Os manipuladores de eventos devem ser escritos a minúsculas
- C. A cada evento corresponde o manipulador do evento
- D. A manipulação de eventos não é usada para atuar sobre objetos do navegador (browser)

6. Relativamente às **variáveis** em PHP, assinale a afirmação errada:

- A. Há 8 tipos primitivos de variáveis
- B. Uma variável global pode ser usada automaticamente em qualquer função
- C. Uma variável estática mantém o seu valor mesmo depois do programa ter abandonado o âmbito onde ela foi definida
- D. Podemos ter variáveis de variáveis

PARTE II (6 valores)

7. Escreva e explique o código de uma função simples que permite detetar num formulário qual o campo selecionado pelo visitante.

(responda pf na folha de respostas usando até 15 linhas e não mais)

8. Usando instruções PHP vai pesquisar a marca "Apple" na tabela "laptops" de uma base de dados MYSQL.

Descreva como faria o processo de pesquisa.

(Diga, entre outras coisas que entenda necessárias, que funções PHP usaria quer para fazer a pesquisa e saber se teve sucesso, quer para saber quantos registos foram encontrados.

Não é necessário responder com linhas de instruções, mas pode fazê-lo se entender necessário)

(responda pf na folha de respostas usando até 15 linhas e não mais)

FIM